

流動人口メッシュ

(1) 流動人口メッシュの機能と目的

流動人口^{*1}メッシュ^{*2}では、月別、平日・休日別、時間帯（1時間単位）別の流動人口の推移を500mメッシュ単位（政令指定都市^{*3}及び東京特別区（東京23区）については250mメッシュ単位）で、把握することができます。

さらには、任意の地域を複数選択してグラフを表示することで、流動人口の推移を時系列で把握することができます。



出典

- ・ 「混雑統計®」 ©ZENRIN DataCom CO., LTD.
(<https://www.zenrin-datacom.net/business/congestion/>)



参照

- ・ 流動人口メッシュの画面の表示方法については、「基本的な使い方」を参照

*1: 「流動人口」とは、ある地点に滞留している人の合計値をいう。

*2: 「メッシュ」とは、統計に利用するために、緯度経度に基づき地域をほぼ同じ大きさの網の目に分けたものをいう。本システムでは、500mメッシュと250mメッシュを採用している。

*3: 「政令指定都市」とは、地方自治法第252条の19第1項の規定により、法定人口が50万人以上の市のうち政令で指定された都市をいう。2012年4月現在、全国に20市ある。



RESAS

RESAS
地域経済分析システム

流動人口メッシュ

(2) 流動人口メッシュの表示内容

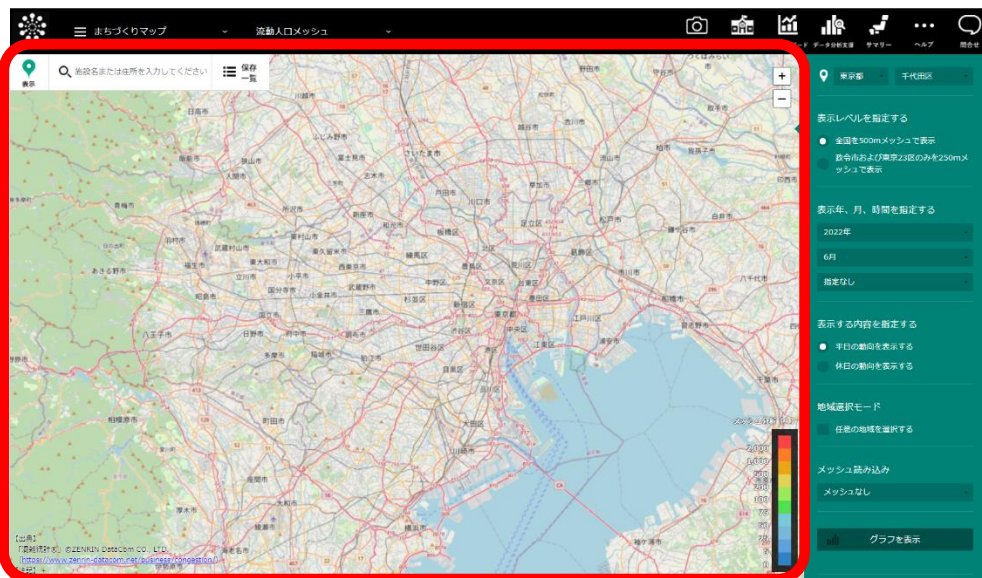
● 流動人口メッシュ

- ・ 表示年・月で選択した時間帯別の流動人口のヒートマップです。
- ・ 500m メッシュ単位（政令指定都市、東京特別区については 250m メッシュ単位）での流動人口を示します。
- ・ 「地域選択モード」で任意の地域を選択し、右メニューの「グラフを表示」ボタンをクリックすることで、月別・時間帯別で流動人口の推移グラフ表示をすることが可能です。



「地域選択モード」についての詳細は、(4)を参照

※初期表示項目： 2022年、6月、指定なし、平日の動向を表示する、メッシュなし



「混雑統計®」©ZENRIN DataCom CO., LTD.

出典

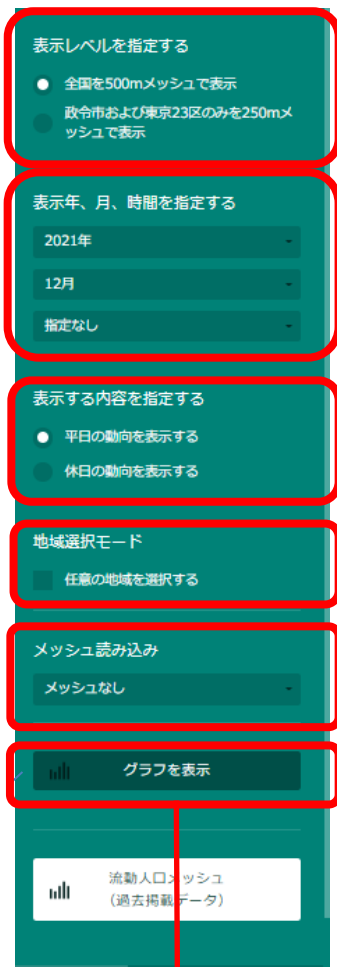


- ・ 「混雑統計®」©ZENRIN DataCom CO., LTD.
(<https://www.zenrin-datacom.net/business/congestion/>)

(3) 右メニューの説明

右メニューでは、左のマップの表示内容について設定します。

また、グラフ表示に切り替えるボタンが表示されます。



表示レベルを指定する

- 全国を500mメッシュで表示
- 政令市および東京23区のみを250mメッシュで表示

表示年、月、時間を指定する

2021年
12月
指定なし

表示する内容を指定する

- 平日の動向を表示する
- 休日の動向を表示する

地域選択モード

任意の地域を選択する

メッシュ読み込み

メッシュなし

グラフを表示

表示するレベルを指定する

- 全国を500mメッシュで表示
日本全国を500mメッシュで表示する場合に選択します。
- 政令市および東京23区のみを250mメッシュで表示
政令指定都市と東京都特別区（23区）について250mメッシュで表示する場合に選択します。

表示年、月、時間を指定する

- 年
表示年を選択します。
- 月
表示月を選択します。
- 時間
指定なし、0時～23時（1時間単位）から選択します。

注意

- 2013年の1～2月を選択することはできません。

表示する内容を指定する

- 平日の動向を表示する
平日の流動人口を表示する場合に選択します。
- 休日の動向を表示する
休日（土曜日・日曜日・祝祭日）の流動人口を表示する場合に選択します。

地域選択モード

「任意の地域を選択する」のチェックを入れ、地図上で任意のエリアを選択します。

参照

「地域選択モード」についての詳細は、(4)を参照

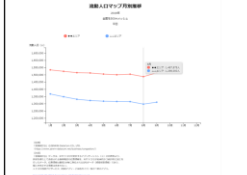
メッシュ読み込み

クリックすると、メッシュなしまたは、メッシュの透過率に応じたメッシュを画面に読み込みます。

- メッシュなし
- 透過率50%（薄いメッシュ）
- 透過率80%（濃いメッシュ）

グラフを表示

クリックすると、地域選択モードで選択した地域の流動人口の推移を比較する折れ線グラフ（月別・時間別）が表示されます。



参照

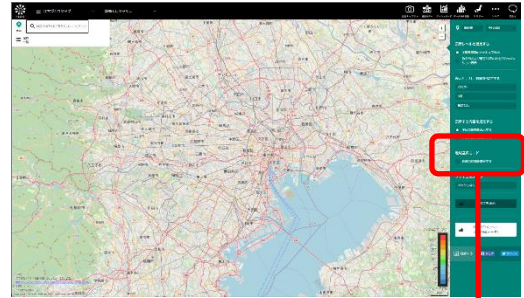
流動人口の折れ線グラフについての詳細は、(5)を参照

(4) 「地域選択モード」での地域の選択

「地域選択モード」で「任意の地域を選択する」のチェックを入れると、マップ上の任意の範囲で地域を選択できます。地域は6ヶ所まで選択でき、任意の名称を付けられます。

ここで地域を選択することにより、選択した地域同士の流動人口の推移をグラフで比較できるようになります。

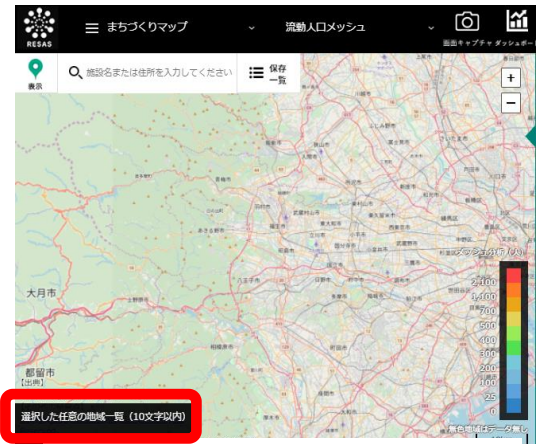
- 1 右メニューで、「任意の地域を選択する」のチェックを入れます。



「混雑統計®」©ZENRIN DataCom CO., LTD.



- 2 「地域選択モード」になります。



「混雑統計®」©ZENRIN DataCom CO., LTD.

3 マップ上の任意の位置でマウスをクリックし、選択したい範囲と大きさになるようにドラッグすると、選択枠（カラーが自動的に割り振られます）が表示されます。

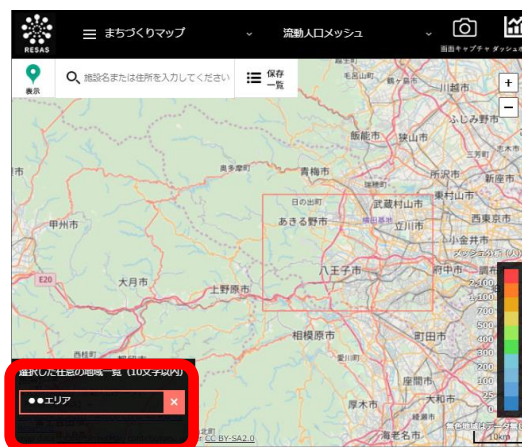
マウスを離すと選択枠が固定されます。

画面左下に「選択した任意の地域一覧」のポップアップが表示され、選択した任意の地域に名称を入力することができます。



「混雑統計」©ZENRIN DataCom CO., LTD.

4 ポップアップの入力欄に名称を入力して Enter キーを押すと、地域が追加されます。



「混雑統計」©ZENRIN DataCom CO., LTD.

(5) 流動人口の推移を折れ線グラフで見る

任意の地域における流動人口の推移を比較する折れ線グラフが表示されます。

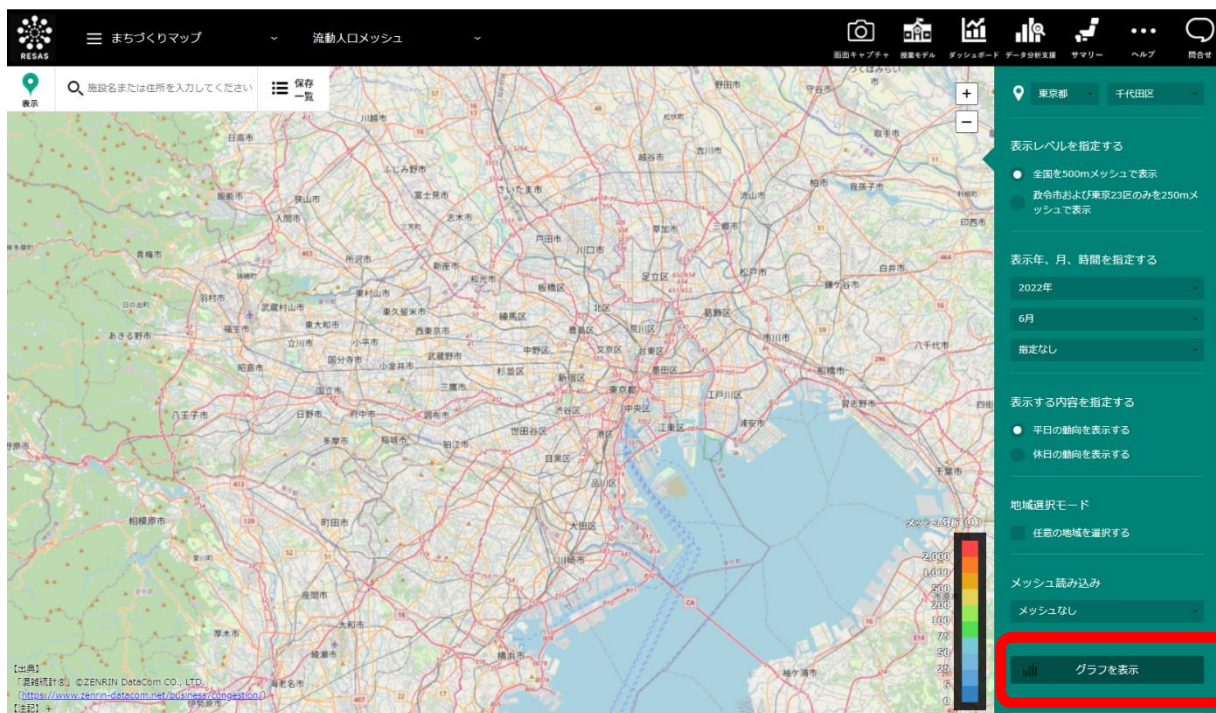
「地域選択モード」で選択した地域同士で、月別・時間帯別の流動人口の推移を確認することができます。



- ・ 「地域選択モード」についての詳細は、(4)を参照

<グラフの表示方法>

右メニューの「グラフを表示」をクリックします。



「混雑統計®」©ZENRIN DataCom CO., LTD.



「流動人口メッシュ」の折れ線グラフが表示されます。

<表示される折れ線グラフの種類>

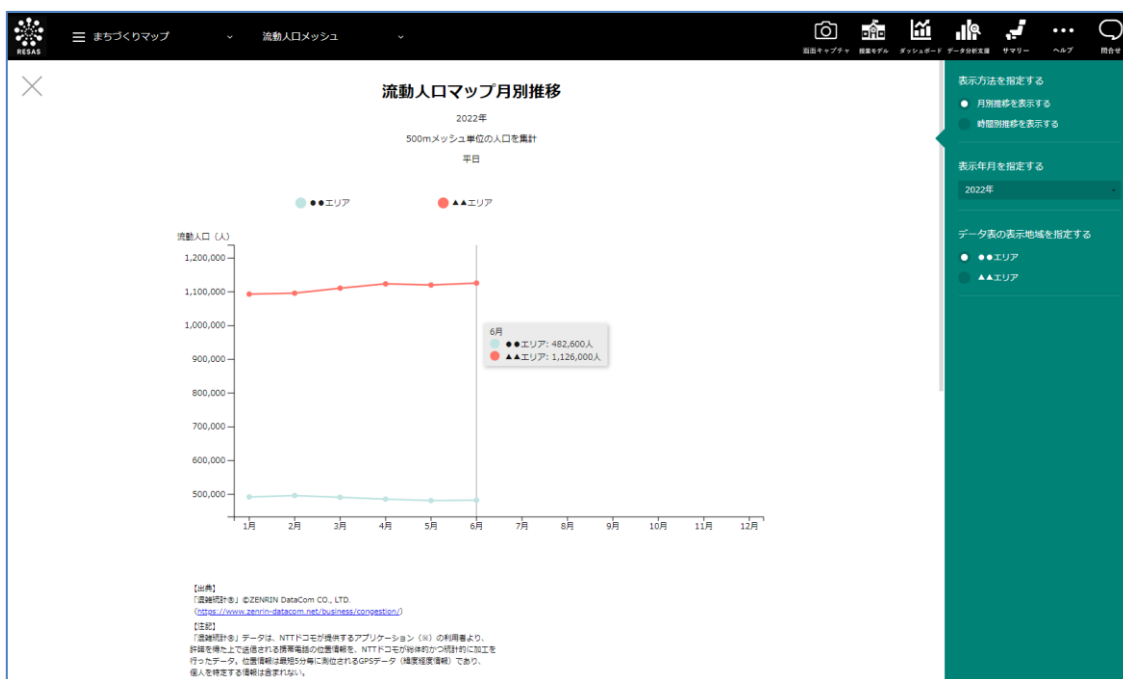
■流動人口メッシュのグラフ（月別推移）

「地域選択モード」で選択した地域について、指定した年の平日又は休日別に、月別の流動人口の推移を表す折れ線グラフです。

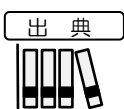
これにより、指定した地域ごとの、繁忙時期・閑散時期などが把握できます。

画面の上段に月別推移が、下段に時間別推移が並んで表示されます。

折れ線グラフと流動人口（横軸）が交差する位置には、●が表示されます。グラフ上にマウスオーバーすると、該当する「月」と「選択地域名：人数（実数）」が表示されます。



「混雑統計®」©ZENRIN DataCom CO., LTD.



- 「混雑統計®」©ZENRIN DataCom CO., LTD.
(<https://www.zenrin-datacom.net/business/congestion/>)



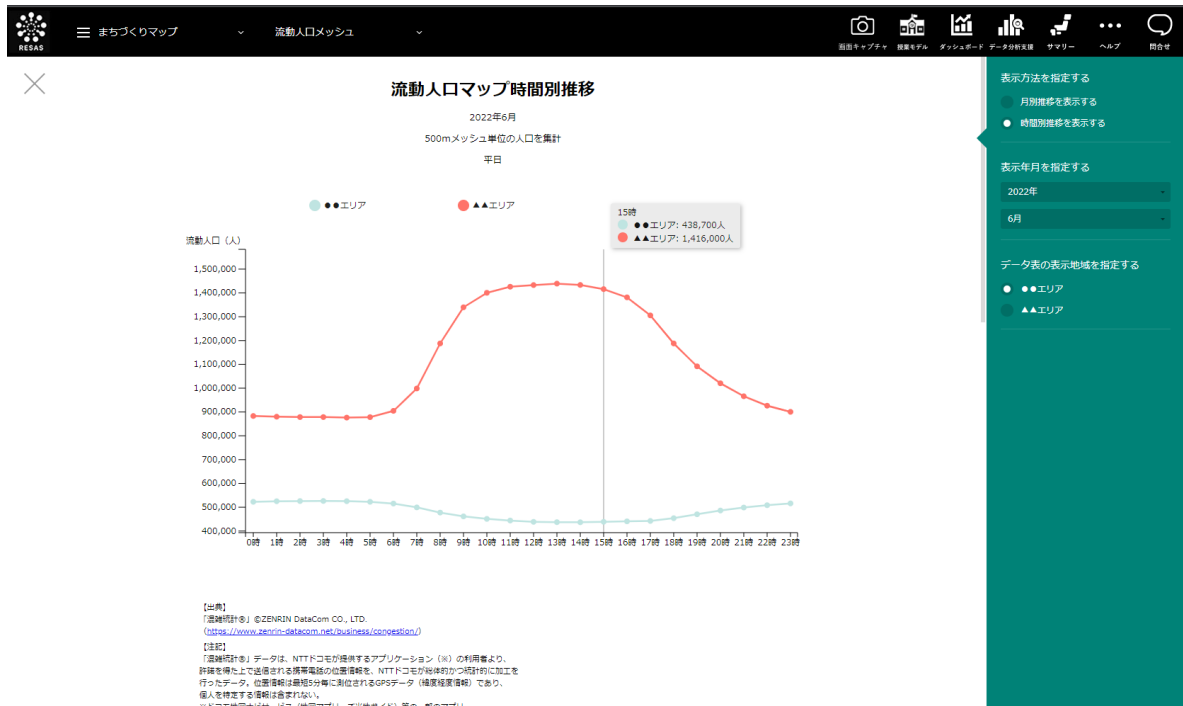
■流動人口メッシュのグラフ（時間別推移）

「地域選択モード」で選択した地域について、平日又は休日別に、時間帯別の流動人口の推移を表す折れ線グラフです。

これにより、指定した地域ごとの、時間帯別の流動人口が把握できます。

画面の上段に月別推移が、下段に時間別推移が並んで表示されます。

折れ線グラフと流動人口（横軸）が交差する位置には、●が表示されます。グラフ上にマウスオーバーすると、該当する「時間」と「選択地域名：人数（実数）」が表示されます。



「混雑統計」©ZENRIN DataCom CO., LTD.

出典



- 「混雑統計」©ZENRIN DataCom CO., LTD.
(<https://www.zenrin-datacom.net/business/congestion/>)