

滞在人口率

(1) 滞在人口率の機能と目的

滞在人口率では、当該自治体の実際の人口に対して、月間平均で何倍の滞在人口が来ているかを把握することで、地域活性化の指標として活用することができます。

滞在人口率を平日のみの月間平均で見れば、おおむね、買い物客や通勤者・通学者などをどれだけ域外から集められているかが把握できます。休日のみの月間平均で見れば、おおむね、観光客をどれだけ域外から集められているかが把握できます。ただし、地域によっては平日の方が観光客が多かったり、休日に周辺住民が買い物に来る地域もあるため、地域の実情に応じて使い分けていただくことが必要です。

都道府県別、市区町村別に「滞在人口率」の全国ランキングを見るとともに、時系列で「滞在人口」を見ることで、地域活性化の観点から、今後、域外からの集客をどれだけ高めていくかという目標設定やPDCAの参考にすることができます。



出典

- 株式会社 NTT ドコモ
株式会社ドコモ・インサイトマーケティング「モバイル空間統計®」
(http://www.dcm-im.com/service/area_marketing/mobile_spatial_statistics/resas/jpn/)
- 総務省「国勢調査」



参照

- 滞在人口率の画面の表示方法については、「基本的な使い方」を参照



(2) 滞在人口率の表示内容

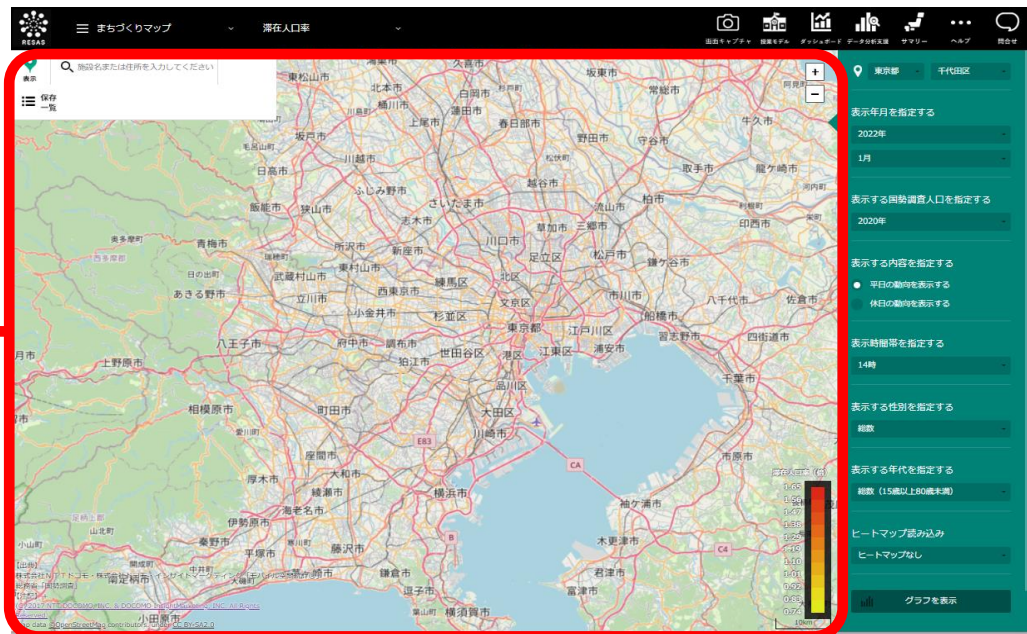
● 滞在人口率

- ・ 表示年月における平日・休日別、時間帯別、性別、年代別の滞在人口率がヒートマップで表示されます。
- ・ ヒートマップは、ヒートマップ読み込みボタンから透過率を指定することで、市区町村単位で表示されます。
- ・ 右メニューの「グラフを表示」ボタンをクリックすることで、滞在人口の月別や時間別の推移を表すグラフや、滞在人口率のランキングを表示することが可能です。

● 各自治体

ヒートマップを読み込ませた状態で、各自治体の部分をマウスオーバーすると、自治体名と滞在人口率（小数点第2位まで）が表示されます。

※初期表示項目：2022年、1月、2020年、平日の動向を表示する、14時、総数、総数（15歳以上80歳未満）、ヒートマップなし



(C) 2017 NTT DOCOMO, INC. & DOCOMO InsightMarketing, INC. All Rights Reserved.

出典



- ・ 株式会社 NTT ドコモ
株式会社ドコモ・インサイトマーケティング「モバイル空間統計®」
(http://www.dcm-im.com/service/area_marketing/mobile_spatial_statistics/resas/jpn/)
- ・ 総務省「国勢調査」

(3) 右メニューの説明

右メニューでは、左のマップの表示内容について設定します。

また、ランキング表示、グラフ表示に切り替えるボタンが表示されます。

表示年月を指定する 2021年 6月	● 表示年月を指定する 表示年月を選択します。
表示する国勢調査人口を指定する 2020年	● 表示する国勢調査人口を指定する 表示する国勢調査人口を「2020年」「2015年」から選択します。
表示する内容を指定する <input checked="" type="radio"/> 平日の動向を表示する <input type="radio"/> 休日の動向を表示する	● 表示する内容を指定する ・ 平日の動向を表示する 平日の滞在人口率を表示する場合に選択します。 ・ 休日の動向を表示する 休日（土曜日・日曜日・祝祭日）の滞在人口率を表示する場合に選択します。
表示時間帯を指定する 14時	● 表示時間帯を指定する 表示時間帯を「4時」「10時」「14時」「20時」から選択します。
表示する性別を指定する 総数	● 表示する性別を指定する 性別を「総数」「男性」「女性」から選択します。
表示する年代を指定する 総数（15歳以上80歳未満）	● 表示する年代を指定する マップに表示する年代を選択します。 ・ 総数（15歳以上80歳未満） ・ 40歳台 ・ 総数（15歳以上90歳未満） ・ 50歳台 ・ 15歳以上20歳未満 ・ 60歳台 ・ 20歳台 ・ 70歳台 ・ 30歳台 ・ 80歳台 ※ 「総数（15歳以上90歳未満）」、「80歳台」については2019年2月以降
ヒートマップ読み込み ヒートマップなし	● ヒートマップ読み込み クリックすると、ヒートマップなしまたは、ヒートマップの透過率に応じたヒートマップを画面に読み込みます。 ・ ヒートマップなし ・ 透過率 50%（薄いヒートマップ） ・ 透過率 80%（濃いヒートマップ）
グラフを表示	● グラフを表示 クリックすると、滞在人口の推移を表すグラフと滞在人口率のランキングが表示されます。



滞在人口の推移を表すグラフと滞在人口率のランキングについての詳細は、(4)を参照

(4) 滞在人口をグラフとランキングで見る

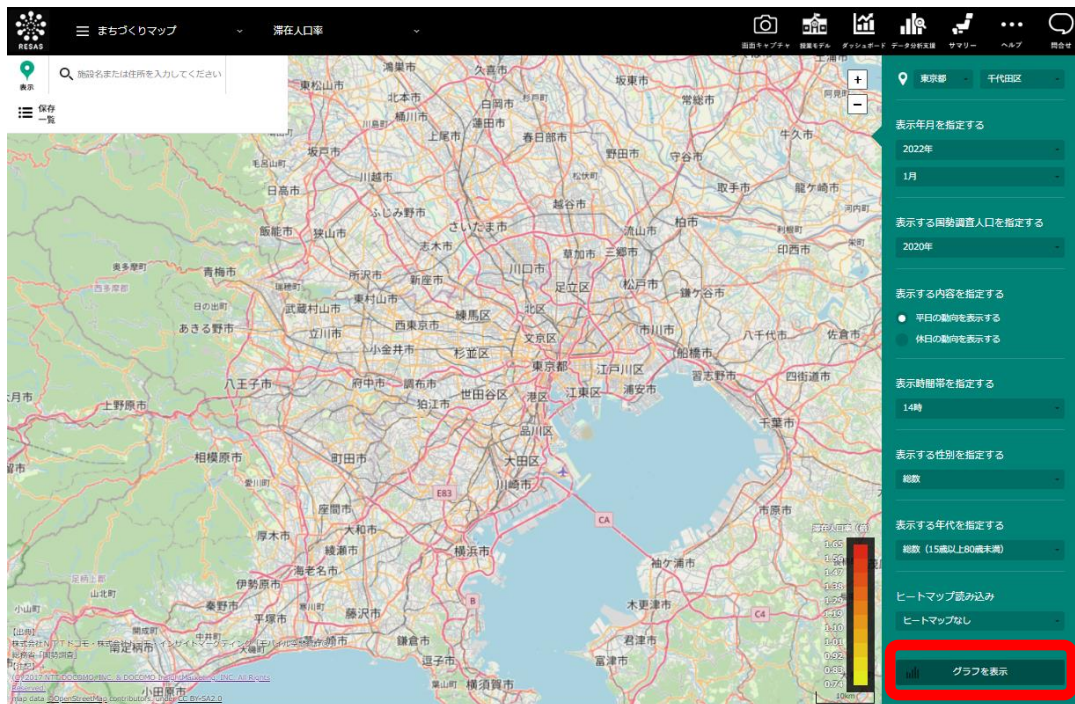
滞在人口の推移を表すグラフと滞在人口率の全国ランキングが表示されます。

滞在人口の推移のグラフでは、指定地域の指定時間（4時、10時、14時、20時）に滞在していた人数を月別、時間別で見ることができます。これらの推移を実際の人口と比較することで、より詳細な地域の強み、弱みなどの特徴や地域の潜在的な価値を把握することができます。

滞在人口率の全国ランキングでは、指定した地域の滞在人口率が全国で何位かを見ることができます。ランキングを見ることにより、指定した地域の集客力を推測することができます。

<グラフ・ランキングの表示方法>

右メニューの「グラフを表示」をクリックします。



(C) 2017 NTT DOCOMO, INC. & DOCOMO InsightMarketing, INC. All Rights Reserved.

➡ 滞在人口の推移を表すグラフと滞在人口率の全国ランキングが表示されます。

<グラフ>

滞在人口の推移を表す月別の折れ線グラフと、時間別の折れ線グラフが表示されます。

「指定地域」で指定している地域を、他の自治体と比較した形で、滞在人口の人口推移を確認することもできます。比較は、最大で5地域まで選択できます。



- ・ グラフで他の自治体と比較する方法の詳細については、「基本的な使い方」を参照

■滞在人口月別推移

指定した時間帯、性別、年代における月別及び平日・休日別の滞在人口の推移が、折れ線グラフで表示されます。また、参考として、指定した性別、年代の国勢調査人口（夜間人口）が、グラフに重ねて赤い横棒で表示されます。

折れ線グラフと滞在人口（横軸）が交差する位置には、●が表示されます。グラフ上にマウスオーバーすると、該当する「月」、滞在人口（平日・休日別）、滞在人口率が表示されます。



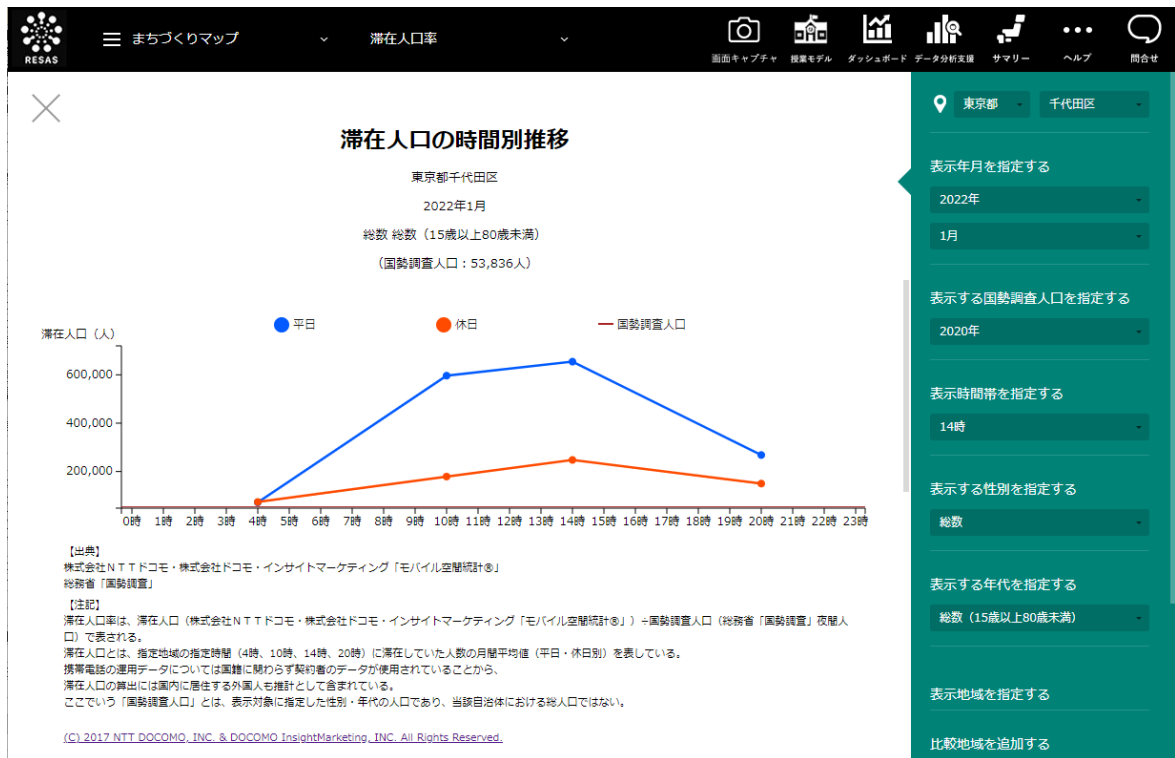
(C) 2017 NTT DOCOMO, INC. & DOCOMO InsightMarketing, INC. All Rights Reserved.



■滞在人口時間別推移

指定した年月、性別、年代における時間別、平日・休日別の滞在人口の推移が、月間の平均として折れ線グラフで表示されます。また、参考として、指定した性別、年代の国勢調査人口（夜間人口）が、グラフに重ねて赤い横棒で表示されます。

折れ線グラフと滞在人口（横軸）が交差する位置には、●が表示されます。グラフ上にマウスオーバーすると、該当する「時間」、滞在人口（平日・休日別）、滞在人口率が表示されます。



(C) 2017 NTT DOCOMO, INC. & DOCOMO InsightMarketing, INC. All Rights Reserved.

出典



- 株式会社NTTドコモ
株式会社ドコモ・インサイトマーケティング「モバイル空間統計®」
(http://www.dcm-im.com/service/area_marketing/mobile_spatial_statistics/resas/jpn/)
- 総務省「国勢調査」

折れ線グラフの下方向へスクロールすると、ランキングが表示されます。

<ランキング>

右メニューで指定した内容における滞在人口率の全国ランキングが表示されます。

「指定地域」で選択した市区町村の都道府県内での順位と、全国での順位が表示されます。

ランキングでは、全国上位・下位 1～10 位までの地域名（市区町村単位）と、指定地域の上下 5 位の地域名が表示されます。



(C) 2017 NTT DOCOMO, INC. & DOCOMO InsightMarketing, INC. All Rights Reserved.

● 比較地域を追加する

他の自治体のランキングの表示を追加する場合、比較する自治体を選択します。比較する他の自治体は、最大 5 つまで選択できます。



比較地域の追加についての詳細は、「基本的な使い方」を参照



- 株式会社 NTT ドコモ
株式会社ドコモ・インサイトマーケティング「モバイル空間統計®」
(http://www.dcm-im.com/service/area_marketing/mobile_spatial_statistics/resas/jpn/)
- 総務省「国勢調査」