

キャッシュレス加盟店数（ポイント還元事業）

(1) キャッシュレス加盟店数（ポイント還元事業）の機能と目的

キャッシュレス加盟店数（ポイント還元事業^{※1}）では、中小・小規模事業者におけるキャッシュレス決済の浸透状況を、地域別、業種別、キャッシュレス手段別に把握することができます。このメニューではキャッシュレス加盟店数（ポイント還元事業に参加した加盟店数のこと）、人口1万人あたり加盟店数、加盟店当たりの利用可能キャッシュレス手段数を見ることができます。



- ・ 経済産業省(キャッシュレス・ポイント還元事業 補助金事務局)
総務省「住民基本台帳に基づく人口、人口動態及び世帯数調査」



- ・ 表示年月は2019年10月から2020年6月までとなります。
- ・ 表示されるデータは、キャッシュレス・ポイント還元事業に登録している加盟店・決済事業者のものに限られます。
- ・ 「業種」については、キャッシュレス・ポイント還元事業に登録された決済事業者からの申請情報を再編加工したものであり、日本標準産業分類上の項目とは一致しません。
- ・ 人口当たりの算出は令和2年1月1日現在の住民基本台帳人口を用いて算出しています。



- ・ 「キャッシュレス加盟店数（ポイント還元事業）」画面の表示方法については、「基本的な使い方」を参照

※1…「ポイント還元事業」とは、2019年10月1日の消費税率引上げに伴い、需要平準化対策として、キャッシュレス対応による生産性向上や消費者の利便性向上の観点も含め、消費税率引上げ後の9カ月間に限り、中小・小規模事業者によるキャッシュレス手段を使ったポイント還元を支援するため、経済産業省が実施した「キャッシュレス・ポイント還元事業」のことを指します。



RESAS

地域経済分析システム

キャッシュレス加盟店数（ポイント還元事業）

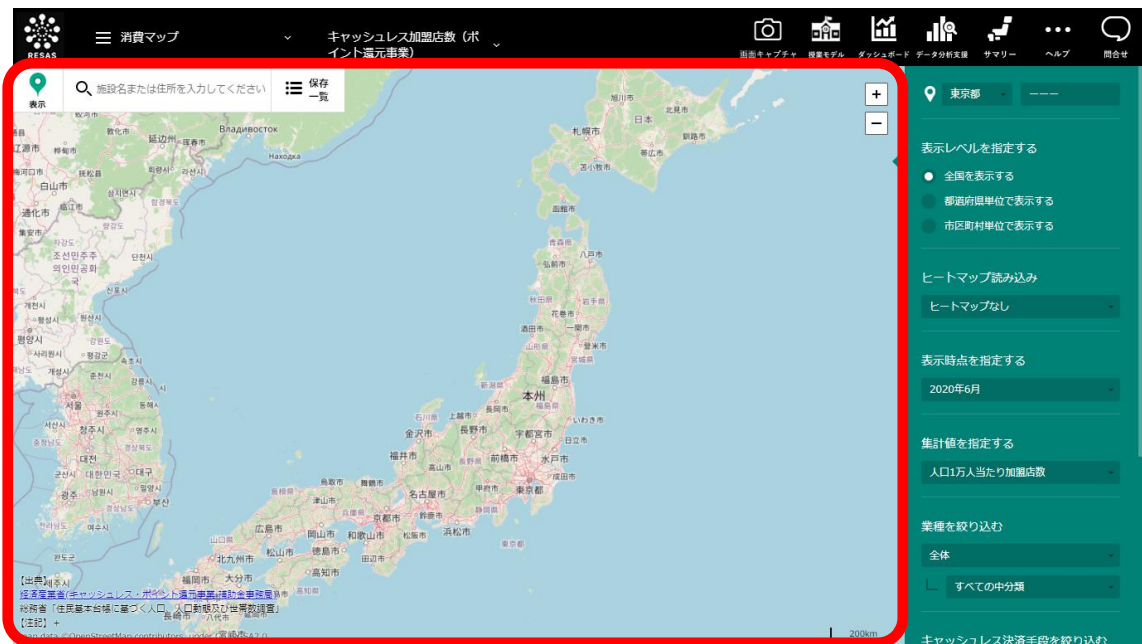
(2) キャッシュレス加盟店数（ポイント還元事業）の表示内容

キャッシュレス加盟店数（ポイント還元事業）では、ヒートマップ読み込みで指定した透過率によって、「集計値を指定する」で選択している集計値が高い地域ほど濃い色で表示されます。

「全国を表示する」を選択すると、日本全国の地図が表示されます。「都道府県単位で表示する」を選択すると、「指定地域」で選択している都道府県を中心とした縮尺で地図が拡大表示されます。「市区町村単位で表示する」を選択すると、「指定地域」で選択している市区町村を中心とした縮尺で地図が拡大表示されます。

また、「全国を表示する」あるいは「都道府県単位で表示する」選択時のヒートマップは都道府県単位、「市区町村単位で表示する」選択時のヒートマップは市区町村単位で表示されます。

時系列変化を比較する、構成比を比較する、のボタンをそれぞれクリックすることで、集計値の時系列変化のグラフやキャッシュレス決済手段の構成比などが表示されます。



- ・ 経済産業省(キャッシュレス・ポイント還元事業 補助金事務局)
総務省「住民基本台帳に基づく人口、人口動態及び世帯数調査」



- ・ 表示年月は 2019 年 10 月から 2020 年 6 月までとなります。
- ・ 表示されるデータは、キャッシュレス・ポイント還元事業に登録している加盟店・決済事業者のものに限られます。
- ・ 「業種」については、キャッシュレス・ポイント還元事業に登録された決済事業者からの申請情報を再編加工したものであり、日本標準産業分類上の項目とは一致しません。
- ・ 人口当たりの算出は令和 2 年 1 月 1 日現在の住民基本台帳人口を用いて算出しています。

(3) 右メニューの説明

右メニューでは、左のヒートマップの表示内容について設定します。

表示レベルを指定する

- 全国を表示する
- 都道府県単位で表示する
- 市区町村単位で表示する

表示レベルを指定する

- **全国を表示する**
日本全体のマップを表示し、都道府県単位で表示する場合に指定します。
- **都道府県単位で表示する**
集計値を、都道府県単位で表示する場合に指定します。
- **市区町村単位で表示する**
集計値を、市区町村単位で表示する場合に指定します。

ヒートマップ読み込み

ヒートマップなし

ヒートマップ読み込み

クリックすると、ヒートマップなしまたは、ヒートマップの透過率に応じたヒートマップを画面に読み込みます。

- ヒートマップなし
- 透過率 50% (薄いヒートマップ)
- 透過率 80% (濃いヒートマップ)

表示時点を指定する

2020年6月

表示時点を指定する

表示する年月を選択します。

集計値を指定する

人口1万人当たり加盟店数

集計値を指定する

集計値を選択します。

- 加盟店数
- 人口1万人当たり加盟店数
- 加盟店当たりの利用可能キャッシュレス決済サービス数^{※2}

業種を絞り込む

全体

すべての中分類

業種を絞り込む

表示する業種を選択します。

- **大分類を指定する**
大分類の業種を選択します。
- **中分類を指定する**
選択した大分類から、さらに中分類の産業に絞り込んで表示する場合、中分類の産業を選択します。大分類を選択していないと、中分類は選択できません。

キャッシュレス決済手段を絞り込む

全て

キャッシュレス決済手段を絞り込む

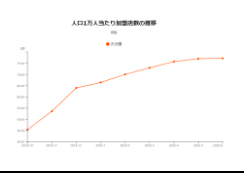
表示するキャッシュレス決済手段を選択します。

- 全て
- クレジットカード
- QRコード決済
- その他電子マネー等

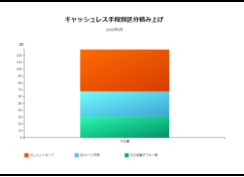
時系列変化を比較する

構成比を比較する

データをダウンロード

- **時系列変化を比較する**
 クリックすると、時系列変化のグラフが表示されます。


参照
 「時系列変化を比較する」についての詳細は、(4)を参照

- **構成比を比較する**
 クリックすると、構成比のグラフが表示されます。


参照
 「構成比を比較する」についての詳細は、(5)を参照

- **データをダウンロード**
 クリックすると、キャッシュレス加盟店数（ポイント還元事業）の全件データ（CSV）が、市区町村別にダウンロードされます。

表示できる業種は下記のとおりです。

大分類	中分類
全体	すべての中分類
小売業	食料品
	衣料品
	貴金属・服飾品
	電化製品
	家具・調度品
	書籍・玩具・音楽 CD
	ガソリンスタンド
	コンビニエンスストア
	総合（非専門）
その他小売り	
飲食業	飲食業
その他サービス業	すべての中分類
	宿泊業
	理容・美容業
	その他サービス
	その他

※2 …「利用可能キャッシュレス決済サービス数」は、キャッシュレス・ポイント還元事業に登録された決済事業者からの申請情報を再編加工し、以下の方法で集計。

- 「クレジットカード」：決済事業者からの申請情報に基づき集計（最大数＝6）
 - ※ 「クレジットカード」については、国際ブランド単位（VISA、Mastercard、JCB、AMERICAN EXPRESS、Diners Club）で申請された情報に加えて、国際ブランド単位ではなく特定の店舗やチェーンストア等でのみ使用可能なサービスとして申請されている情報が存在。
- 「QRコード決済」：LINE Pay、PayPay、Origami Pay、楽天 Pay、d払い、au PAY、メルペイ、J-coin-pay、その他 QRコード決済（最大数＝9）
 - ※ 「その他 QRコード決済」については、複数種類登録されている場合も1とカウント。
- 「その他電子マネー等」：交通系 IC、nanaco、WAON、楽天 Edy、iD、QUICPay、J-Debit、BankPay、その他電子マネー（最大数＝9）
 - ※ 「交通系 IC」及び「その他電子マネー」については、複数種類登録されている場合も1とカウント。「交通系 IC」は、PiTaPaを除く。
 - ※ 複数種類登録とは、同じ分類で2種類以上の決済手段を登録している場合を指す。
- 交通系 IC：「Suica」と「PASMO」等
- その他電子マネー：「PiTaPa」と「Tマネー」等
- その他 QRコード：「FamiPay」と「銀行 Pay」等
 - ※ 「加盟店当たりの利用可能キャッシュレス決済サービス数」は、クレジットカード(最大数=6)、QRコード決済(最大数=9)、その他電子マネー等(最大数=9)の利用可能なサービス数の合計値を加盟店数で除算したもので、理論上の加盟店当たり最大決済サービス数は24となる。



RESAS

地域経済分析システム

キャッシュレス加盟店数（ポイント還元事業）

(4) 時系列変化を比較する

指定地域の集計値の推移が折れ線グラフで表示されます。「集計値を指定する」で選択した種類に応じてグラフが切り替わります。

また、任意の地域を比較地域として追加することで指定地域との比較をすることができるほか、複数自治体を合算した形でグラフを表示することも可能です。

<時系列変化を比較する方法>

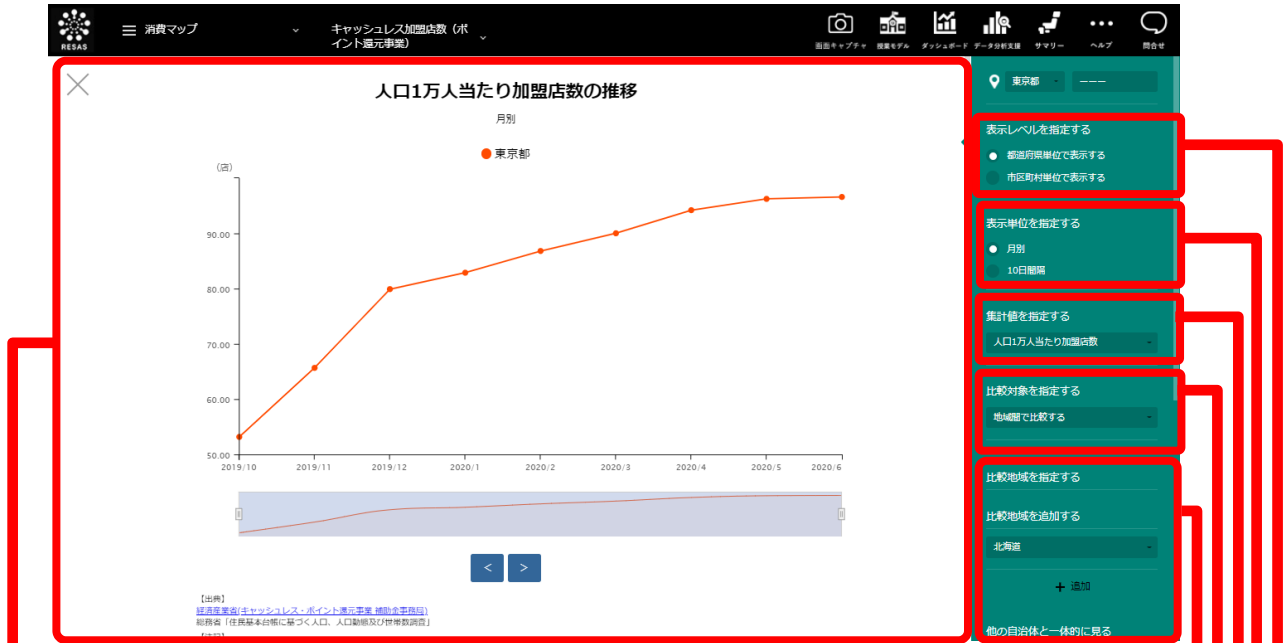
右メニューの「時系列変化を比較する」をクリックします。

➡ 指定地域と集計値における時系列変化のグラフが表示されます。



- ・ 経済産業省(キャッシュレス・ポイント還元事業 補助金事務局)
総務省「住民基本台帳に基づく人口、人口動態及び世帯数調査」

<「時系列変化を比較する」の画面構成>



● 時系列変化の折れ線グラフ

指定した地域と集計値の時系列変化が表示されます。

- ・ 縦軸：指定地域における比較対象の集計値を示す。
- ・ 横軸：表示年月を示す。（表示年月：2019年10月から2020年6月）

グラフにマウスオーバーすると、該当年月、該当地域、集計値が表示されます。

● 表示レベルを指定する

- ・ 都道府県単位で表示する
集計値を、都道府県単位で表示する場合に指定します。
- ・ 市区町村単位で表示する
集計値を、市区町村単位で表示する場合に指定します。

● 表示単位を指定する

表示する単位を指定します。

- ・ 月別
- ・ 10日間隔

● 集計値を指定する

集計値を選択します。

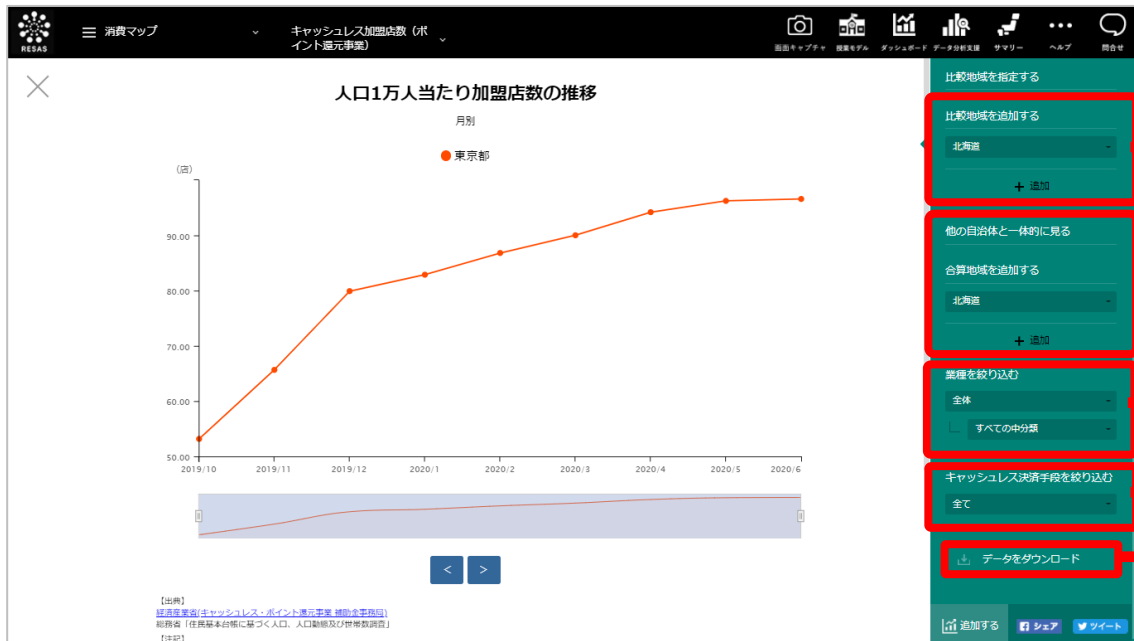
- ・ 加盟店数
- ・ 人口1万人当たり加盟店数
- ・ 加盟店当たりの利用可能キャッシュレス決済サービス数

● 比較対象を指定する

集計値について比較する対象を指定します。

- ・ 業種間で比較する
- ・ キャッシュレス手段別で比較する
- ・ 地域間で比較する

※次ページ



● 比較地域を追加する

「比較対象を指定する」で「地域間で比較する」を指定した場合のみ、集計値について、比較する自治体を選択できます。「比較対象を指定する」で「業種間で比較する」「キャッシュレス手段別で比較する」を指定した場合は、表示されません。比較自治体は、最大で5地域まで選択できます。



比較地域の追加についての詳細は、「基本的な使い方」を参照

● 合算地域を追加する

「比較対象を指定する」で「地域間で比較する」を指定した場合のみ、他の自治体を最大で30まで選択して、まとめて1つの地域とみなして表示できます。「比較対象を指定する」で「業種間で比較する」「キャッシュレス手段別で比較する」を指定した場合は、表示されません。選択した他の自治体は、「他の自治体と一体的に見る」に表示されます。



「他の自治体と一体的に見る」についての詳細は、「基本的な使い方」を参照

● 業種を絞り込む

表示する業種を選択します。

● 大分類を指定する

大分類の業種を選択します。

● 中分類を指定する

選択した大分類から、さらに中分類の産業に絞り込んで表示する場合、中分類の産業を選択します。大分類を選択していないと、中分類は選択できません。

● キャッシュレス決済手段を絞り込む

表示するキャッシュレス決済手段を選択します。

- ・全て
- ・クレジットカード
- ・QRコード決済
- ・その他電子マネー等

● データをダウンロード

クリックすると、キャッシュレス加盟店数（ポイント還元事業）の全件データ(CSV)が、市区町村別にダウンロードされます。

(5) 構成比を比較する

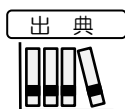
指定された地域の集計値が積み上げ棒グラフで表示されます。グラフは実数値と構成比に分かれて表示されます。

また、任意の地域を比較地域として追加することで指定地域との比較ができるほか、複数自治体を合算した形でグラフを表示することも可能です。

<構成比を比較する方法>

右メニューの「構成比を比較する」をクリックします。

➡ 指定地域と集計値の構成比のグラフが表示されます。



- ・ 経済産業省(キャッシュレス・ポイント還元事業 補助金事務局)
総務省「住民基本台帳に基づく人口、人口動態及び世帯数調査」

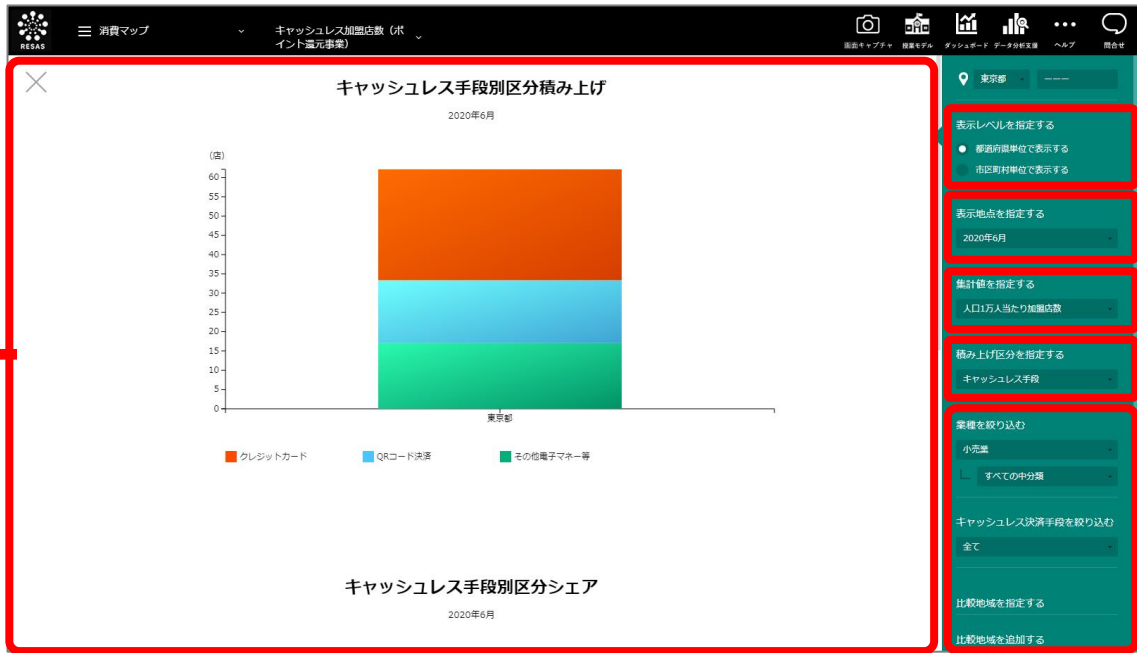


RESAS

地域経済分析システム

キャッシュレス加盟店数(ポイント還元事業)

<「構成比を比較する」の画面構成>



● 積み上げ棒グラフ

指定地域と集計値の構成比が表示されます。上段に実数値の積み上げ棒グラフ、下段に構成比の積み上げ棒グラフが表示されます。

- ・ 縦軸：指定地域における集計値の値とその構成比を示す。
- ・ 横軸：選択地域を示す。

グラフにマウスオーバーすると、該当する地域、指定した積み上げ区分ごとの集計値が表示されます。

● 表示レベルを指定する

- ・ 都道府県単位で表示する
集計値を、都道府県単位で表示する場合に指定します。
- ・ 市区町村単位で表示する
集計値を、市区町村単位で表示する場合に指定します。

● 表示時点を指定する

表示する年月を選択します。

● 集計値を指定する

集計値を選択します。

- ・ 加盟店数
- ・ 人口1万人当たり加盟店数

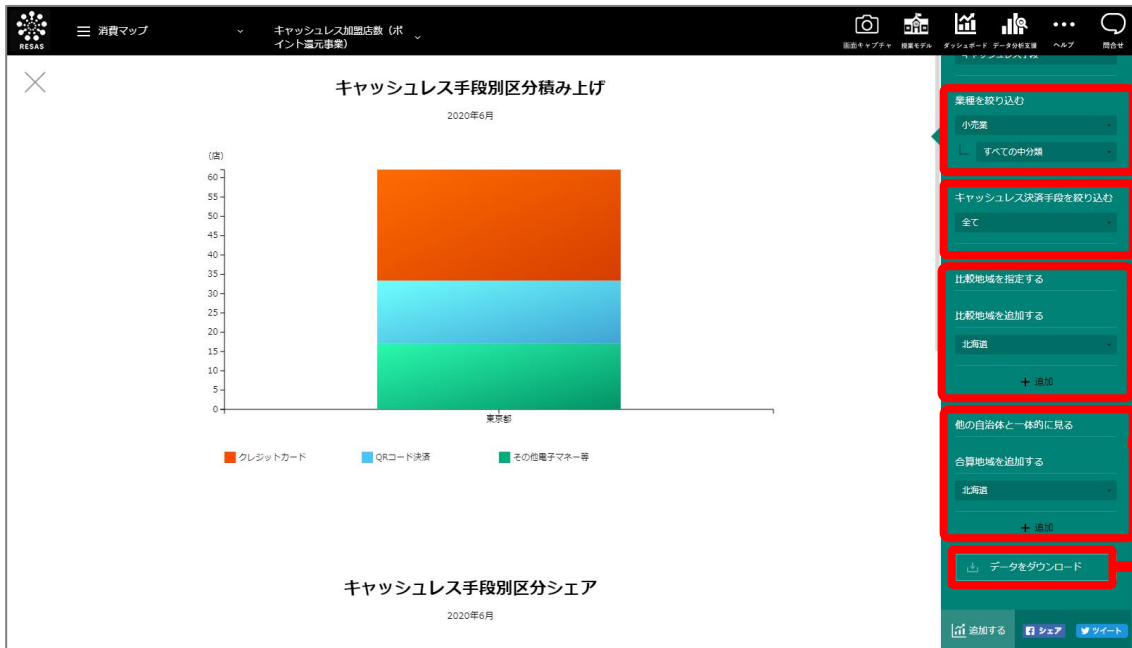
● 積み上げ区分を指定する

積み上げ区分を選択します。

- ・ キャッシュレス手段
- ・ 業種大分類
- ・ 業種中分類

※次ページ





- **業種を絞り込む**
表示する業種を選択します。
 - ・ **大分類を指定する**
大分類の業種を選択します。
 - ・ **中分類を指定する**
選択した大分類から、さらに中分類の産業に絞り込んで表示する場合、中分類の産業を選択します。大分類を選択していないと、中分類は選択できません。

- **キャッシュレス決済手段を絞り込む**
表示するキャッシュレス決済手段を選択します。
 - ・ 全て
 - ・ クレジットカード
 - ・ QRコード決済
 - ・ その他電子マネー等

- **比較地域を追加する**
集計値について、比較する自治体を選択します。
比較自治体は、最大で5地域まで選択できます。



比較地域の追加についての詳細は、「基本的な使い方」を参照

- **合算地域を追加する**
他の自治体を最大で30まで選択して、まとめて1つの地域とみなして表示します。
選択した他の自治体は、「他の自治体と一体的に見る」に表示されます。



「他の自治体と一体的に見る」についての詳細は、「基本的な使い方」を参照

- **データをダウンロード**
クリックすると、キャッシュレス加盟店数（ポイント還元事業）の全件データ(CSV)が、市区町村別にダウンロードされます。

